

义乌消防



主办单位:义乌市消防救援支队 <http://news.zgyww.cn/zt/ywx/f/>

三服务

消防宣传

从被动整改到主动防范 我市消防安全“挂牌提质”行动启动

消防车变身“流动课堂”

连日来,义乌市凌云消防救援站、佛堂镇应急管理服务站、福田街道应急管理服务站等多家单位,将消防车开进辖区小学,开设“流动课堂”。消防员现场展示各类救援装备,指导小学生试穿战斗服、体验消防车,开展疏散演练。学生们在沉浸式互动中学习消防安全知识。



学生体验消防设备

“孝义订单”送进村

近日,“善行乡镇 颐养天年”慈善助老公益活动在福田街道兴隆社区麻车村举行。市消防救援局、市教育局、市慈善总会、社区多方联动,创新推出“孝义订单”服务模式,将消防宣传与便民服务精准融合,实现了“订单送进村、平安送进门”,受到大家喜爱。

“缝纫台前针线忙,电熨斗烫要提防,用完随手把电断,布料远离才稳当。”活动现场,“孝义订单”服务区人头攒动。理发、缝补、义诊等便民服务与消防宣传结合,志愿者们技艺娴熟,让老人们足不出村便能“一站式”享受贴心服务。市消防救援局创新推出的“平安诗句”宣传模式,将用电安全、火灾逃生知识改编成朗朗上口的顺口溜,通俗易懂的语句在村民间传为佳话,老人们听得明白、记得牢固。

消防队员们还为福田二小的学生们开展消防安全教育,开设消防安全互动课堂,通过模拟演示与趣味问答,让孩子们在寓教于乐中掌握自救技能。“大手牵小手”环节,小志愿者们在消防员带领下走村入户,发放宣传资料,讲解安全常识,实现“教育一个孩子,带动一个家庭,影响整个社区”的良好效应。

社会救助

司机被困两车夹缝 消防迅速抵达解救

一名货车司机将车辆停靠路边后,下车进行卸货作业。不料,货车突然发生溜车,司机躲避不及,身体瞬间被夹在货车与后方停放的一辆小轿车之间,无法动弹。危急时刻,路过群众迅速上前,合力稳住货车刹车,阻止车辆下滑,为后续救援争取宝贵时间。

消防救援人员迅速抵达现场后发现,司机虽意识清醒,但因被紧紧挤压,表情痛苦,且空间极为狭小,稍有不当操作便可能对其造成二次伤害。

“不要怕,我们马上救你出来。”现场指挥员在安抚被困司机情绪的同时,迅速制定救援方案。考虑到挤压空间的局限性和被困人员的承受能力,消防员决定放弃可能产生较大震动的扩张器械,改用精准且平稳的球形起重气囊进行顶撑,经过数分钟的紧张操作,消防员成功将被困司机从夹缝中安全转移出来,并交由现场等候的医护人员进行检查治疗。目前,司机已无大碍。

消防救援部门提醒:车辆停稳熄火后,务必拉紧手刹,尤其是在有坡度的路段停车时,还应检查车轮是否用三角木或石块等物体进行有效固定,防止车辆因路面不平或外力影响发生溜滑,造成意外事故。

全媒体记者 王怿杰

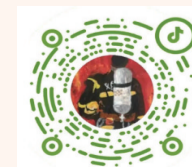
义乌消防 融媒体矩阵



公众号:义乌消防



微博:@义乌消防



抖音:义乌消防



快手:义乌消防

“各位居民、商户注意,请对照要求自查隐患,不超负荷用电,及时更换老化电器和线路……”近日,在福田街道诚信社区上空,搭载扩音器的无人机盘旋穿梭,循环播放消防安全提示。地面,红色的消防巡逻车同步穿行于街巷,车载喇叭将整治重点和消防隐患自查科普知识送入千家万户。这场“空地一体”的立体化宣传,拉开了义乌市为期一个月的消防安全“挂牌提质”专项行动序幕。

在市消防救援局指导下,福田街道应急管理服务站精准聚焦经营店面、出租房、地下室三类重点场所,开展隐患动态清零行动。行动整合福田街道消防站消防员、安监员、村干部、数字化消防管理人员等多支力量100余人协同作战,形成全覆盖、网格化的排查整治体系。动员培训会上,房东、社区电商经济合作社、经营户代表现场观看警示教育片,街道、消防站、社区三方对整治工作逐项细化解读,明确时间表、任务书、责任人。

此外,本次行动建立“一户一档”制度,严格对照“五禁五要素”标准规范地下室。“五禁”即:禁设夹层、禁止住人、禁止加工、禁止使用大功率电器、禁止堆放易燃易爆物;“五要素”即:疏散通道畅通、智慧消防预警、轻便水龙加持、排烟通风有效、电气线路规范;确保智慧烟感全覆盖;一楼店面推行“下班断电”制度;出租房必须配齐“逃生四小件”、保持防盗窗逃生口畅通。据悉,通过本次行动,社区将新增智慧烟感2000个以上,更换可折叠宣传带300余个,实现隐患“发现一上报一整改一销号”闭环管理,推动商户和房东从“被动整改”向“主动防范”转变,为经营店面、出租房、地下室三类重点场所消防安全治理探索义乌经验。

数字赋能 多维评价 阶梯培育 北苑街道助力企业消防安管员队伍建设

日前,我市北苑街道已完成对辖区253名消防安管员的履职评价,累计对24名优秀消防安管员进行多层激励,对36名落后消防安管员采取“四个一(一次约谈、一次培训、一次入企指导、一个月整改提升)”帮扶措施。

去年下半年以来,在市消防救援局、应急管理局等相关部门的指导下,北苑街道聚焦企业消防安管员队伍建设痛点,首创消防安管员履职评价机制,以“以评促管、以管保安”为核心,通过数字赋能、多维评价、阶梯培育,推动企业安全生产与消防安全主体责任落地见效,推动消防安管员队伍“专职、专业、专责”建设。

北苑街道依托“一图一码”数字监管系统,赋能评价机制高效运行;通过系统自动采集消防安管员日常履职、隐患整改、培训学习等数据,部分替代传统人工统计,减少人为干预,提升评价客观性;将五大维度评价指标、三级评审流程嵌入系统,实现进度实时跟踪、结果自动生成,简化考评流程,提高工作效率;借助数字化手段建立消防安管员履职电子档案,全面记录考评结果、培训情况、帮扶成效,为精准研判队伍现状、优化管理举措提供数据支撑。

此外,北苑街道构建“三阶递进+师资保障”培育体系,全面提升消防安管员综合素养;创新“入门筑基、深化提能、精进标杆”三阶培训模式,针对性开展消防安全政策解读、消防器材实操演练、火灾案例研讨等课程,配套建立安全生产与消防安全培训师资源库,确保培训精准适配不同层级消防安管员需求;重点培育“懂职责、守标准、会实操、能进阶”的复合型消防安管人才;通过“评价找短板、培训补短板、帮扶促提升”的良性循环,推动消防安管队伍从“被动履职”向“主动作为”转变,为基层消防安全管理筑牢人才根基。

据了解,该街道辖区内规模以上企业、高危行业企业、重点监管企业消防安管员专职率达100%。自去年7月以来,北苑街道共举办三阶课程34场次,多层次培训消防安管员856人次,推动消防安管员队伍“专业化、专业化、专责化”建设。

消防提醒

清明时节寄哀思 消防安全记心间 ——义乌市消防救援局发布清明节消防安全提醒

清明将至。作为缅怀先人、寄托哀思的传统节日,清明节期间群众祭扫活动增多,加之春季风干物燥,野外用火风险攀升,历来是火灾事故的易发期、高发期。为切实做好节日期间火灾防控工作,市消防救援局日前发布清明节消防安全提醒,呼吁广大市民文明祭扫、安全用火,共同筑牢消防安全防线。

倡导文明祭祀,严防野外火患。市消防救援局提醒广大市民,祭扫应尽量选择在鲜花祭奠、植树缅怀、网络追思等无烟火文明方式,既能表达对先人的思念,又能有效减少火灾隐患。确需进行明火祭祀的,务必严格遵守野外用火规定,选择空旷、安全且远离草木的区域进行,最好在桶、盆等专用器具内燃烧。祭祀过程中,要全程看护,做到人走火灭,防止灰烬复燃或飞火引发火灾。特别需要注意的是,严禁在山林、草地、公墓周边吸烟、燃放烟花爆竹,切勿在大风天气进行明火祭祀活动,严防“火烧连营”。

落实“三清三关”,守护居家安全。清明节也是群众踏青出游的高峰期。市消防救援局提示,市民朋友在离家外出前,务必做好家庭防火自查。请关闭家中电源总闸、燃气阀门,清理阳台、楼道、厨房的可燃杂物,不给火灾留下可乘之机。

对于家中正在进行或计划进行的祭祀活动,应确保香烛、长明灯等远离窗帘、家具等易燃物,严禁在小区楼道、单元门厅、安全出口等公共区域焚烧香纸,以免引发火灾或阻碍逃生通道。此外,电动自行车切勿在建筑门厅、疏散通道或室内停放充电。

鼓励群众举报身边火灾隐患,形成群防群治的良好氛围。

加强应急准备,确保快速响应。义乌市消防救援局相关负责人表示,清明节期间,全市消防救援队伍将保持临战状态,严格落实24小时值班值守制度,在重点祭扫场所、旅游景区等关键区域前置执勤力量,动态调整驻防点位,确保一旦出现火情能够迅速响应、高效处置。

消防救援部门提醒广大市民,遇有火情,请第一时间拨打119报警电话,准确报告起火地点和火势情况;发现火灾隐患,可及时向相关部门举报反映。

文明祭祀,平安清明,让我们共同行动起来,用安全、绿色、文明的方式传承传统、寄托哀思。

消防安全常识,看看你能答对几题

1. 请问我国火灾报警电话号码是什么?
A、110 B、122 C、120 D、119
答案:D
2. 拨打火灾电话时,必须讲清楚以下哪些内容?
A、起火单位和场所的详细地址
B、火灾基本情况
C、报警人姓名、单位及电话号码等相关信息
D、详细讲解引起火灾的过程
答案:ABC
3. 火灾致人死亡的最主要原因是?
A、有毒烟气 B、拥挤踩踏
C、火场高温 D、跳楼或惊吓
答案:A
4. 为了避免发生汽车火灾,您应当在车上放置什么?
A、灭火器
B、气体打火机、空气清新剂等易燃物品
C、大功率的电器设备
答案:A
5. 路上遇到鸣笛行驶的消防车,您应该怎么做?
A、只管自己开车,无视他
B、竞速,超过应急车辆
C、主动减速,停车或让道
答案:C
6. 在农村日常生活中,以下哪些做法是正确的?
A、房屋周围不堆放秸秆、麦草等易燃物
B、教育孩子不玩火,外出时,不将孩子单独锁在家中
C、为了方便,将大量柴草堆放在灶台和厨房周围
答案:AB
7. 家中使用电暖器时,以下哪个做法是正确的?
A、发热时尽量靠近床铺和人体
B、离床铺、窗帘、沙发等可燃物要保持一米以上的距离
C、近距离烘烤刚洗好的衣物
D、出门时不关闭不断电
答案:B
8. 家长要教育孩子不玩火,以下哪一项是正确的?
A、教孩子学会如何使用火柴
B、告诉孩子玩火的危害,并将火柴、打火机放在孩子够不到的地方
C、让孩子尝试自己用燃气灶烹饪食物
答案:B
9. 对吸烟人士而言,以下哪种行为为最正确?
A、不卧床吸烟,不乱扔烟头
B、抽完烟把烟头直接扔垃圾桶
C、只要在床头或茶几上摆上烟灰缸,可以躺在床上或沙发上吸烟
答案:A
10. 为了避免发生火灾,电动自行车可以在哪里充电?
A、集中的充电点 B、楼道或楼梯间
C、自己家中 D、室外开阔处
答案:AD
11. 在家庭装修时,您会选带逃生门的防盗窗吗?
A、会 B、不会 C、无所谓
答案:A
12. 您认为出租房屋时,应具备哪些条件?
A、符合出租房消防安全管理规定
B、配备完善的消防设施
C、告知租客相关消防安全知识
D、什么都不做,房屋只要安全质量好就行
答案:ABC
13. 在电焊施工时,旁边是否可以放置废旧纸箱?
A、可以 B、不可以
答案:B
14. 在消防车通道,您认为可以停放私家车吗?那电动自行车呢?
A、都可以
B、可以停私家车,不可以停电动自行车
C、不可以停私家车,可以停电动自行车
D、都不可以
答案:D
15. 您有没有检查家中电器线路、燃气管道的习惯?离家前,是否有关闭的习惯?
A、会检查,会关闭 B、会检查,不关闭
C、不检查,会关闭 D、不检查,不关闭
答案:A
16. 当您进入商场、宾馆时,是否会关注安全出口的位置?
A、经常关注 B、有时关注 C、从不关注
答案:A
17. 您会使用灭火器吗?那室内消火栓呢?
A、都会
B、会用灭火器,不会用室内消火栓
C、不会用灭火器,会用室内消火栓
D、都不会
答案:A
18. 您是否知道您家庭或办公楼周围的消防设施?
A、知道 B、不知道,没有留意过
C、周围就没有消防设施
答案:A
19. 发现家中燃气大量泄漏时,您应该怎么做?
A、迅速开灯查看 B、疏散人员并开窗通风
C、在现场拨打手机报警
答案:B
20. 发现家中油锅着火时,以下哪些做法是正确的?
A、立即向锅内大量泼水
B、用灭火毯盖到油锅上
C、盖上锅盖并关闭燃气开关
答案:BC
21. 如家中发生火灾,且火势猛烈,您应该怎么办?
A、迅速疏散逃生 B、抢救值钱物品
C、抓紧扑灭火焰
答案:A
22. 假如您身处20楼,又被大火围困,您认为该怎么办?
A、自行灭火 B、冲进火海,寻找逃生路线
C、可用手电筒、挥舞衣物、呼叫等方式向窗外发送求救信号,等待救援
答案:C