

义乌消防



主办单位:义乌市消防救援支队 <http://news.zgyww.cn/zt/ywxf/>

队伍建设

我市开展道路交通事故救援训练



连日来,市消防救援支队组织北苑、稠江、廿三里等基层消防救援站,开展道路交通事故救援训练,旨在提高道路交通事故应急处置能力,进一步规范交通事故救援作业安全处置程序。

训练前,值班班长为队员们讲解了不同类型的交通事故处置时需要注意的各项细节。队员们穿戴好个人防护装备,做好安全防护措施。结合交通事故处置中常遇到的车辆侧翻、车门、驾驶室、车顶变形及人员被困等情况,队员们从破拆车门、破拆车顶、稳固支撑、清理障碍物、救出伤员等环节进行了模拟救援实战训练,确保每名参训人员都能够熟知器材操作方法和救援流程。

通过实战化训练,参训人员提升了车辆事故救援技术,为今后的道路交通事故救援打下坚实的基础。



火灾隐患曝光

电动自行车充电起火 引燃周边车辆

8月16日,停放在龚大塘三区汽车停车位的电动自行车突发火灾,并殃及周边小轿车。市消防救援支队对这起典型火灾案例进行曝光,以案说法,提醒市民注意安全停放和使用电动自行车。

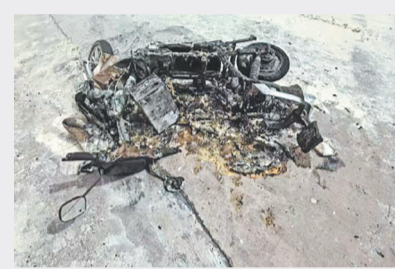
据监控显示,当天,这辆白色电动自行车停放在一辆黑色的小轿车边上。随后,电动自行车坐垫下方电瓶位置,白烟不断往外冒。10秒不到,白烟变成浓浓黑烟。随着“砰”的一声,电动自行车喷出巨大的火花,火势越烧越旺。29秒,火势迅速蔓延至周边的黑色小轿车,并将其引燃。

发现起火后,周围群众立即赶来用灭火器灭火,并迅速拨打了119报警电话。消防员火速赶赴现场进行处置。经消防监督员对起火的电动自行车勘验发现:该电动自行车品牌为爱玛,电池品牌为天能。过火的电动自行车车轮较完整,车把手烧损程度较轻,车架完全烧毁,电池存在明显鼓包。起火原因为锂电池热失控引起火灾。

消防人员提醒:电动自行车充电时,要规范停车,远离易燃易爆物品,以防火势蔓延。



电动自行车起火。



过火后的电动自行车。

消防提醒

高温天注意用火用电安全

连续的高温天气,消防部门提醒市民,仍需注意用火、用电安全。空调、冰箱、冰柜等用电设备大量增加,电气线路负荷超负荷运转,极易引发火灾。市民要全面检查家中电线线路,及时更换老化失效的零部件,不要将多种电器特别是大功率电器连接在一个接线板上,使用空调等大功率电器要适时断电“休息”,因为上述情况都有可能造成电器超负荷运转引发火灾。

家庭在使用蚊香驱蚊时,应把点燃的蚊香放在金属支架上,并远

离蚊帐、被单、衣服等可燃物。据了解,蚊香在点燃时,火点的最高温度可达700至800摄氏度,足以将燃点低的蚊帐、衣服、纸张等引燃。使用电热蚊香器也需谨慎,注意通电时间,使用完毕后及时断电,防止因电热器使用时间过长过热引发火灾。

使用液化石油气的单位和居民不要把气罐放在太阳下暴晒,应放置在阴凉、干燥、通风且远离明火的环境下保存和使用。使用时,要记得先点火、后开气。运输液化石油气瓶,不得与其他物品混装,必须固定位置,以防因气瓶撞击引发爆炸与火灾。

灭火救援实战演练 筑牢安全“防火墙”



连日来,市消防救援支队北苑、稠江、廿三里三个基层救援站深入辖区重点单位,开展熟悉演练工作。

熟悉过程中,队员们秉持严谨态度,仔细地勘察了综合体的消防设施布局、紧急疏散路径及周边水源等关键要素,详细了解掌握单位内部的消防设施、疏散通道、周边水源等情况,并及时做好信息采集工作。随后,队长对单位微型消防站开展检查拉动,通过拉动检验微型站人员初战控火能力。

实战演练期间,从火情初判、力量部署、障碍破除到灭火作业,各环节紧密相连,整个演练流程既注重速度又保证准确度,确保每位队员都能熟练应对各类火灾场景,有效提升团队协作与综合救援能力。

此次熟悉演练,切实提升了消防救援人员的实战水平。消防救援人员进一步掌握了辖区内重点单位消防设施等情况,确保发生火灾时能做到快速反应、有效处置。

多部门联合检查校外培训机构消防安全

8月5日至9日,市消防救援支队、市教育局、市综合行政执法局等相关部门组成联合检查组,对北苑街道、上溪镇等辖区56所培训机构开展消防安全隐患排查。

每到一处,检查人员重点对各机构的疏

散通道、安全出口是否畅通,消防设施器材、疏散指示标志是否完好有效,外墙门窗上是否设置阻碍逃生和灭火救援的障碍物,电气线路安装、敷设是否符合规定要求等进行检查。

针对发现的消防安全隐患,检查人员现场督促机构主要负责人立即整改,对不能当场整改的,检查组当场指出并开具《责令(限期)整改通知书》,要求限期整改。

抢险救援

女子被压车底 众人合力抬车救人

近日,丹溪北路上,一骑电动车的女子被卷入货车车底。危急时刻,消防员、交警、医护人员、外卖小哥、热心路人,大家从四面八方赶来,瞬间集结,合力抬车救援。

据了解,当天上午,随着“砰”的一声巨响,一辆黄色货车与电动车发生碰撞,电动车女车主不幸被卷入车底,现场情况十分危急。

“当时我正赶往上班的路上,看到一名女子被压在车下,边上还有一辆电动自行车,于是,我就立即拨打了报警电话。”陈先生称。很快,就近的北苑特勤站和北苑专职消防队消防员赶赴现场,展开紧急救援。消防员一边稳定女子情绪,一边爬入车底对车辆轮胎进行了限位。为了防止二次受伤,消防员利用圆形起重气垫做好防护措施。

“快来帮忙啊!有人被压在车下面了!”一旁围观的市民一声呼喊,一时间,路过的车主和行人纷纷停了下来,一个、两个、三个……从四面八方赶到事故现场的人越来越多,消防员、交警、医护人员、外卖小哥纷纷加入救援的队伍。

当天,天气炎热,酷暑难耐,女子被压车底期间无法动弹,为防止中暑,一名路过的年轻小伙,撑起遮阳伞,在地上半跪着,暖心为被困女子打伞遮阳。

“当时情况很危急,看到有抬车的需求,很多人都跑过来,一下子就围了20多个人,大家尽自己的所能,有的抬车尾,有的抬车头,齐心协力,为救援节省了宝贵的时间。”参与救援的北苑特勤站消防员金卫存说。还有一名骑电动自行车的小哥,戴着安全头盔,直接就冲到了人群中,一同帮忙抬车。

“既然碰到了,就一定要伸出援手,相信每一位善良的人都会这么做,只是举手之劳而已。”参与救援一位市民说。“一、二、三、用力……”随着一声口令,大家齐心协力,用尽全力,不到一分钟,便合力将黄色车辆抬起,成功将命悬一线的女子从车底救出,抬上救护车。

由于救援及时,目前获救女子状态良好,并无生命危险。



众人合力抬车救人。

马蜂突袭村民 消防员连夜进山救援

近日,上溪镇村民金某在对消防员表示感谢。不久前,金某进山时碰到马蜂窝,不慎被马蜂蜇伤昏厥,幸得消防员及时相救,将其抬下山。

据了解,当时金某跟同伴上山,遇到马蜂窝,因躲避不及时,不幸多处被马蜂蜇伤,加之天气闷热,金某处于昏迷状态,情况危急。同伴见状立即报了警。当天晚上,消防员接到报警后,在村民带领下,携带救援装备连夜进山搜救。由于山路视线不佳,再加上道路崎岖、山崖

陡峭,给救援带来一定困难。“大家路上小心,千万要注意自身安全!”带队班长吴健宏一路叮嘱大家。经过一个多小时的沿途搜救,消防员在临近山顶的一处小山坡上终于找到处于昏迷状态的金某。经过简单救护,消防员用专业救援装备将其抬下山,交给120医护人员处理。

高温天气,马蜂活动频繁,消防部门提醒:发现马蜂窝,千万不要擅自行动,尤其是在没有防护的情况下去捅马蜂窝。平时最好穿戴浅色、光滑的衣物,因为蜂类的视觉系统对浅色非常敏感,不敢轻易攻击。万一被蜇伤,可以用碱性的肥皂水对伤口进行湿敷,用来中和毒性,减轻痛苦。马蜂的毒针中含有毒囊,务必第一时间将毒针拔出,以免毒素在人体扩散。如果伤口出现剧烈疼痛,将止痛片研磨成粉,撒在伤口上,或口服止痛片。一旦出现伤口红肿,可以用毛巾把冰块包裹起来,敷到红肿处,缓解肿痛。如果出现大汗淋漓、心慌、胸闷、憋气、过敏等症,请立即到医院治疗。

滑的衣物,因为蜂类的视觉系统对浅色非常敏感,不敢轻易攻击。万一被蜇伤,可以用碱性的肥皂水对伤口进行湿敷,用来中和毒性,减轻痛苦。马蜂的毒针中含有毒囊,务必第一时间将毒针拔出,以免毒素在人体扩散。如果伤口出现剧烈疼痛,将止痛片研磨成粉,撒在伤口上,或口服止痛片。一旦出现伤口红肿,可以用毛巾把冰块包裹起来,敷到红肿处,缓解肿痛。如果出现大汗淋漓、心慌、胸闷、憋气、过敏等症,请立即到医院治疗。

男子遇车祸被困 消防员争分夺秒破拆施救

近日,国贸大道义乌开往金华方向,一名男子驾驶货运面包车不慎追尾洒水车,造成空调失效,被困在闷热的车内。消防员接警后及时赶赴现场,从驾驶室救出被困男子。

当天,一辆银色面包车撞上洒水车,车头严重变形,前挡风玻璃碎成“蜘蛛网”。在太阳暴晒下,车内气温急速升高,被困的男子满头大汗,如不及时救出,恐有生命危险。

紧急情况下,义亭镇专职消防队消防救援人员及时赶到,清理出被困男子的货物,使用扩张钳、顶杆、锂电角磨机等专业工具撑开驾驶室空间,对踏板进行切割作业,开辟出“生命通道”。

“小心点。”“慢点、慢点。”为防止切割作业烫伤被困男子造成二次伤害,消防救援人员暖心用湿毛巾盖住其双脚,连续喷水降温,顺利救出被困男子。



救出被困人员

第三季度消防常识知晓率

【主体问卷】

一、消防安全常识知晓情况

1.火灾致人死亡的最主要原因是?(单选题)

A、有毒烟气√	B、拥挤踩踏
C、火场高温	D、跳楼或惊吓

答案:有毒烟气

2.当您进入商场、宾馆时,是否会关注安全出口的位置?(单选题)

A、经常关注√
B、有时关注
C、从不关注

答案:经常关注

3.发现家中燃气大量泄漏时,您应该怎么做?(单选题)

A、迅速开灯查看	B、疏散人员并开窗通风√
C、在现场拨打手机报警	

答案:疏散人员并开窗通风

4.您有没有检查家中电器线路、燃气管道的习惯?离家前,是否有关闭的习惯?(两问题)

A、会检查,会关闭√
B、会检查,不关闭
C、不检查,会关闭
D、不检查,不关闭

答案:会检查,会关闭

5.在农村日常生活中,以下哪一项做法是正确的?(多选题)

A、房屋周围不堆放秸秆、麦草等易燃物√
B、教育孩子不玩火,外出时,不将孩子单独锁在家中√
C、为了方便,将大量草堆放在灶台和厨房周围

答案:房屋周围不堆放秸秆、麦草等易燃物
教育孩子不玩火,外出时,不将孩子单独锁在家中