

楼店一区:线路私拉乱接隐患大

我市实施“升级版”物流信用管理办法

全媒体记者 龚艳

本报讯 2019年12月27日,新《义乌市物流信用管理实施办法(试行)》(以下简称《新办法》)正式推行。《新办法》对物流企业信用信息的分类归集和场景应用进行了创新与升级,对提升物流行业服务质量和产业竞争力,推动我市物流业长期健康、规范、有序发展具有积极意义。

据悉,《新办法》在物流企业日常管理、入驻物流园区及其他资源要素配置方面,突出“守信得益、失信受限”,并将物流企业信用与行政管理、资格资质认定、评优评先等直接

挂钩。其中,获得各级主管部门和省级以上行业协会颁发的荣誉、被中国物流与采购联合会评为A级物流企业、参与起草修订相应标准规范或在物流行业标准化、规范化建设过程中有积极贡献以及效益综合评价被评为A类、B类的物流企业,可按照全市统一标准进行信用加分。而出现安全责任事故、因违法违规被行政处罚等情况的物流企业,也将按照标准进行扣分。

下一步,我市将深入推进“信用+物流服务”改革,将《新办法》与物流企业效益综合评价有机结合,完善物流企业评价体系,打造义乌诚信物流新名片。

义乌新增两家省级示范性家庭农场

全媒体记者 余依萍

本报讯 近日,省农业农村厅公布2019年省级示范性家庭农场名单,我市元法家庭农场和宋办民家庭农场上榜。截至目前,我市共有省级示范性家庭农场10家。

据了解,义乌市元法家庭农场位于赤岸镇三角毛店村,茶园内生长的主要为50余年的老茶树。毛元法依靠得天独厚的地理环境优势,不断推陈出新,推出“紫芽茶”等新品。义乌市宋办民家庭农场位于赤岸镇五柳村,

五柳村是远近闻名的橘子种植村,宋办民家庭农场拥有150亩土地,凭借踏实肯干的劲头成为全村的“致富小能手”。

据悉,家庭农场是以农户家庭为基本经营单位,以家庭成员为主要劳动力,从事农业规模化、集约化、商品化生产经营,以农业收入为家庭主要收入来源,并经工商注册登记的新型农业经营主体。为推动我市家庭农场健康发展,我市制定了《义乌市示范性家庭农场创建办法(试行)》,示范性家庭农场依法享受有关扶持政策和发展项目。

老挝义乌商会成立

全媒体记者 谭社清

本报讯 日前,老挝义乌商会暨老挝义乌经贸文化交流促进会成立大会,在老挝首都万象举行,在老挝经商创业的百余名义乌同乡和部分侨领代表参加活动。这是今年继俄罗斯、墨西哥、吉尔吉斯斯坦后,由义乌市侨联指导成立的第四家海外侨团组织。

据悉,随着“一带一路”倡议的深入推进,义乌与老挝之间合作发展空间更加广阔,经贸文化交流互动更加频繁,商会(促进会)将发挥好民间交流大使的作用,通过各种渠道和途径,积极向在老挝的采购商、消费者宣传义乌市场、推荐义乌商品,让更多物美价廉的义乌小商品成为老挝人民首选商品。

义乌机场 SCORE项目通过国际劳工组织评审

通讯员 张湖海

本报讯 2019年12月26日,根据国家应急管理部国际合作交流中心,以及国际劳工组织 SCORE 项目评审认证工作组安排,浙江省机场集团在我市召开 SCORE 项目联合评审认证会。经国际劳工组织专家组评议,浙江省机场集团义乌机场、台州机场开展的 SCORE 项目符合各项技术标准,评审合格。

据悉,企业可持续发展项目(简称 SCORE)是由国际劳工组织发起的一个全球项目。旨在在工作场所合作的建立过程中,通过改进小组会议、头脑风暴、建议张贴板、建议收集本、建议专项奖励等措施完善企业内部沟通机制,逐步消除员工不敢提建议、不愿提建议的思想状态,鼓励员工提出合理化建议并及时进行改进,打破自上而下的传统管理模式,让员工感受到自己拥有企业管理的话语权,从而实现以人为本、员工自主的管理理念,促进体面劳动和持续运转 PDCA 循环,实现企业可持续发展,提升企业竞争力。

特别关注

全媒体记者 刘军 文/摄

昔日,房低路差拖拉机都开不进村;而今,高楼矗立街面宽广,成了不少人羡慕的城市小区,在北苑街道楼店一区,对于过去与今天的嬗变,居民们争相夸赞过了好日子。但当楼店一区的众多居民一走出家门,就觉得心中十分的“不快”与“不安”。

连日来,本报接到不少楼店一区居民反映:“小区内各种线路盘根错节,杂乱交织,犹如蜘蛛网一样,与优美的环境格格不入。”

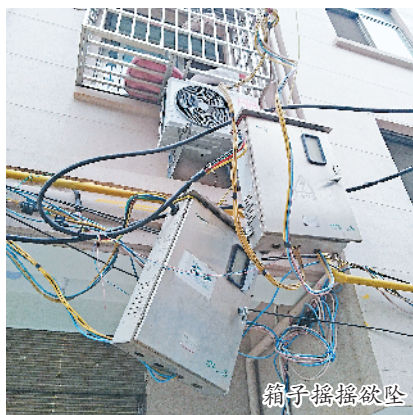
上月31日,记者根据读者反映的线索来到小区附近的世俊路,刚一走进辖区,就看到居民楼之间的通道上各类线路在空中纵横交错。而相隔一条街,一条条电线从街道一侧不同的楼层穿出,连接到对面楼层不同的住

户窗口。记者粗略数了一下,这条约宽百余米的楼体通道之间,至少有约200条各类线路在空中交错,织成了一张让人眼花的“线网”。在随后走访的辖区23幢、27幢之间和15幢、19幢之间的通道后面,同样也发现楼体之间有同样的“线网”。

不仅如此,记者来到一区22幢附近,远远看到有两个类似空调外机样子的箱子斜挂在一楼的墙边,走进一看,原来是“电表箱”(其中一个闪烁着红灯)。其中一个箱体被两根从楼上挂下来的绳子吊着,另一个箱体捆在了楼体煤气管道的固定栓上。继续向前走,在35幢附近,记者看到一个配电箱挂在一根木棍上;在37幢楼体上,两个配电箱悬挂在空中,看上去“摇摇欲坠”。此时,一位路过的居民无奈地说:“这些用绳子吊着的电箱,谁知道什么时候会突然掉下来,要是伤到人,事情就大了。”在19幢与15幢之间的通道边,两根手指粗细的线路快要垂到地面,有人在19幢的楼檐



纵横交错的空中飞线



箱子摇摇欲坠

下支起了一个木排,将数根线路“抬高”起来。

“这么新的小区,这么多乱拉的线,实在太难看了!”采访中,不少居民对小区内如此乱象表示气愤,也很无奈。据了解,楼店一区去年完成旧村改造前期工程后,燃气、通讯、电力等后续的各项基础设施配套工程也先后展开。但由于工

程建设需要一定的周期,导致辖区居民用电依旧使用的是基建用电,一些电线、网线等都是“东拼西借”,更有居民用电出现“你接我家的,他又接你家的”局面,如此导致楼前房后线网密布,不少线路包裹着配电箱、盘踞在窗口下,交织在居民楼体上,不仅显得杂乱,而且存在一定的安全隐患。

2019年集体经营性用地入市顺利收官

全媒体记者 余依萍 通讯员 张静 李荣俊 冯建民

本报讯 2019年12月26日下午五时,伴随着一声清脆的铜锣声,我市本年度最后一宗集体经营性用地——廿三里街道竺阳路与武康路交叉口东南侧出让地块,经过55轮的激烈竞争,以1559万元的价格顺利成交。

该地块位于廿三里街道麻车塘村,廿三里街道工业园区内,周边人口聚集,地理位置优越。地块面积

5390.52平方米(8.09亩),规划用途为教育用地,容积率0.6-1.1,建筑密度25%-35%,出让年限40年,起始价为889万元,并最终将以75.37%的溢价率成交。

据悉,我市自2016年9月开始承担集体经营性建设用地入市改革试点以来,一直致力于建立城乡统一的建设市场,实现集体建设用地与国有建设用地“同权同价、同等入市”,并结合基层实践积极探索创新。改革试点以来,全市累计完成入市47宗,总用地

面积303亩,成交价共2.79亿元,扣除增值收益调节金后,村集体获益超过2亿元。重点服务农村民生和基础设施建设,已入市地块中,22宗为村配套菜市场用地,12宗为幼儿园等教育用地。同时因地制宜拓展入市用途,创新开展了分层不同用途入市模式,底层裙房入市、三层以上用于村办公及居家养老或安置住房特困户、危房户,为完善和丰富入市用地功能提供了“义乌样本”。

2019年8月26日,第十三届全国人大常委会第十二次会议审议通过

了关于修改土地管理法的决定,新修订的土地管理法自2020年1月1日起施行。新修订的土地管理法明确:土地利用总体规划、城乡规划确定为工业、商业等经营性用途,并经依法登记的集体经营性建设用地,土地所有权人可以通过出让、出租等方式交由单位或者个人使用,并应当签订书面合同。这标志着自2020年起,集体经营性用地入市已经由改革试点上升为法律制度,今后集体经营性建设用地入市将成为常态化工作。

逛市场 观商情

市场“质”提升 购物“新”体验 篁园轻奢生活馆开门迎客

全媒体记者 吴峰宇 全媒体见习记者 季品娴 文/摄

本报讯 “把店铺拾掇得清清爽爽迎接客人,才能生意兴隆,万事顺意。”2019年12月31日,篁园服装市场轻奢生活馆(以下简称篁园轻奢生活馆)正式开业。这是商城集团“对标自贸区、干实试验区”助力市场主体提档升级的有益探索,也是聚焦规划布局创新,致力市场资源整合,强化品质品牌招商的内生动力。

据介绍,篁园轻奢生活馆地处城市核心商圈,是商城集团倾力打造的

篁园市场商业综合体新名片。轻奢生活馆总面积近5000平方米,以“轻奢品质、悦享生活”为定位,汇聚秋水伊人、乔丹、意尔康、卡迪熊、贝克狮丹等知名品牌63个,经营主体56户,男女童装、家居服、内衣、鞋袜等服装服饰一应俱全。

“根据品牌知名度和影响力实行分档定位,实现优质商户招引落地,并结合意向入驻商户的大面积经营需求,创新市场经营模式,在标准商位的基础上,充分利用公共空间(通道),个性化‘定制’经营场地56个。”商城集团篁园市场分公司相关负责人表

示,在确保消防安全的前提下,最大限度放开店铺的装修审批,让各店铺能够根据品牌特色、产品陈列需求进行个性化装修,提升区域经营环境与经营氛围,丰富消费者购物体验。

此外,为提升篁园轻奢生活馆的商业氛围,商城集团篁园市场分公司还设计、制作了LOGO标志标识,不断加深消费者对于市场品牌化、品质化转型的印象,逐步打破消费者对篁园服装市场销售中低端产品的固有印象,也借此鼓励场内商户向品牌化经营转型,更注重产品研发与产品品质、服务的提升。



入驻经营户正在直播卖货

LED 环形直播灯俏销

全媒体见习记者 季品娴

本报讯 近年来,随着直播行业的快速发展,直播配套的补光灯等产品销量迅速升温。日前,记者在国际商贸城三区不少商铺里看到,一架架LED环形直播灯吸引了不少客商上前“一

探究究竟”。

其中一家店铺负责人赵先生介绍,他最早做的是摄像三脚架,后来产品品类组逐渐拓宽到闪光灯、LED灯,而LED环形直播灯是从3年前开始做的。“基础的40元,这款高级配置的要500元,它的光圈更大,中间配有

镜子,还可以手动调节亮度。”赵先生边说边打开灯光让记者现场感受。近年来,直播灯被越来越多的人了解,被称为直播“神器”,店内直播灯的销量也稳中有升。

“这款灯多少钱?”谈话间,两位来自泰国的客商进店咨询,赵先生熟练

地为客商介绍产品性能和价格,经过一番沟通后,两人拿走了一款价值200元的直播灯作为样品,并表示产品效果好后续会进行大批量采购。不仅如此,来自欧洲、南美等国家的客商也是络绎不绝,前些天,一位外商当场就定了500件LED环形直播灯。

盘点我市2019年医共体建设带来的医疗领域新变化

把优质医疗服务送上老百姓家门

过去的一年里,我市开展了医共体建设工作,成立了三大医共体——浙大四院医共体、中心医院医共体和中医医院医共体,旨在通过不断地提升基层医疗机构的技术服务水平,让百姓看病就医更方便,不断提升百姓的健康获得感、幸福感。

截至2020年1月1日,医共体建设工作已经开展近一年,让我们来看看我市医共体建设取得了哪些成绩,百姓的就医感受和体验有了哪些改变,基层医疗机构又有哪些变化呢?

“以前,想看到上级医院的专家必须到市区,还要转好几趟公交车才能到医院,看个小病都需要花上一天的时间。”来自大陈镇春林村的曹大爷说,“现在好了,家门口的卫生院就有中医院的专家坐诊。”

据悉,我市三家医共体单位在全市13个镇街卫生院,共开设了全一专联合门诊37个、名医工作室12个,每月都有220余人次各科专家在基层为群众服务,真正让老百姓到卫生院就能看到专家,在家门口就能放心地看病。除了针对基层老百姓的门诊需求,常见慢病、康复、住院需求也是一样,牵头医院与镇街卫生院携手成立一体化病房,由牵头医院派出专家担任一体化病房的科主任和护士长,真正让卫生院做到与市属医院同质化的医疗服务。目前,全市已建成一体化病房11个,极大地满足了村民家门口就医需求。2019年1-10月基层门急诊人次达到351.9万,出院1.65万人次,同比分别增加了9.2%、25.5%。

同时,医共体建设中,还关注基层百姓的用药需求。首批207种高血压、糖尿病等慢性病药



品全市基层医院统一配备,慢性病患者能在基层院区方便地配到所需用药,患者无须再跑大医院。同时,我市还开展实施“云药房”项目,作为基层医疗机构常备药品以外的补充,对于使用频次较少的药品,患者无须到市属医院,只要到附近的服务站或社区就可以“下单”,第二天药品就会配送到家。到目前为止,“云药房”已完成处方配送14021张,惠及居民13378人次,群众不出村就能吃上正规渠道的放心药。

让医疗人才接受培训并在基层扎根

2019年,我市把医共体建设的主要目标定位为强基层,而强基层的最主要的手段和措施就是强基层人才。针对基层人才的培养,在医共体建设过程中创新设立3个人才培养载体。

其中首要载体是国际化全科医师培训,我市依托浙大四院和加拿大阿尔伯塔大学共建全科医生能力提升培训,形成具有义乌特色的“4+6”(4个月基地轮训+6个月基层实践)全科培训体系,争取在五年内培养300名具有国际视野的全科医生。二是专科技能模块培训,设立5大类26个疾病诊疗模块,采用“1+4”(1天理论培训+4天专科实训)小班化教学模式,快速提升基层医务人员单病种、单项目实践能力。三是医共体特色人才培养,市中心医院成立人才学院,中医医院成立中医药人才培养基地,通过集中教学、名师带徒、专题论坛、视频会议等多种途径,对各院区人才进行培训。

截至目前,全市已举办4期全科医生能力提升培训班,接收了59名来自义乌、磐安、浦江等地区基层单位的骨干医师;模块化培训完成20余期,培训250余人次;人才学院和中医药人才培养已累计培训4000余人次。

把市级医疗硬件资源共享到基层

基层有了医疗人才,有了专家,有了药品,却由于场地、设施等硬件条件限制,仍有一些医疗工作无法开展。对此,我市推进全市影像、心电、检验、病理、消毒供应等五大共享中心建设,实现资源共享。

例如,以前由于基层诊断人员缺乏,无法开展24小时动态心电图,病人只能到上级医院去做,现在医共体建设实现资源共享,基层的影像报告由上级医院来诊断,病人在就近的基层院区就可以做了。截至2019年12月25日,基层院区共上传影像诊断86110例,动态心电上传诊断599例,统一配送消毒器械包35425件。

通过资源共享,让基层检查能力得到提升,同时诊断的质量得到保证,也让百姓就近就能得到与市属医院同质化的服务。医共体建设以来,已有多名心梗梗死患者在医共体内得到了及时的救治和会诊,平均救治时间大大缩短。

全媒体记者 何欣

